



ΠΑΘΟΛΟΓΙΑ 5^ο ΜΑΘΗΜΑ

ΕΙΣΗΓΗΤΡΙΑ: ΑΡΒΑΝΙΤΑΚΗ ΕΙΡΗΝΗ

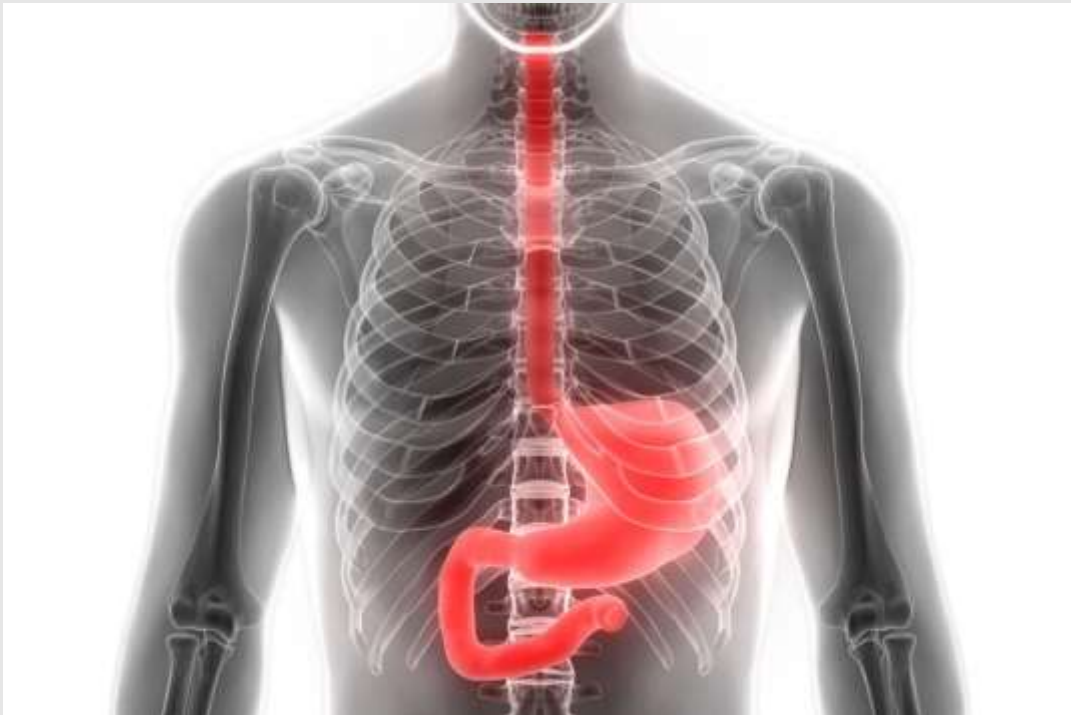
ΠΑΘΗΣΕΙΣ ΠΕΠΤΙΚΟΥ ΣΩΛΗΝΑ



ΠΑΘΗΣΕΙΣ
ΣΤΟΜΑΧΟΥ

ΠΑΘΗΣΕΙΣ
ΟΙΣΟΦΑΓΟΥ

ΠΑΘΗΣΕΙΣ ΟΙΣΟΦΑΓΟΥ



Ο οισοφάγος είναι το όργανο που οδηγεί τις τροφές από τον στοματοφάρυγγα στο στομάχο. Η προώθηση γίνεται με περισταλτικές κινήσεις που εξαρτώνται από το εγκεφαλονωτιαίο και το νευροφυτικό σύστημα.

Οι κυριότερες παθήσεις του είναι:

Οισοφαγίτιδα

Διαφραγματικήλη

Εκκολπώματα

Αχλασία οισοφάγου

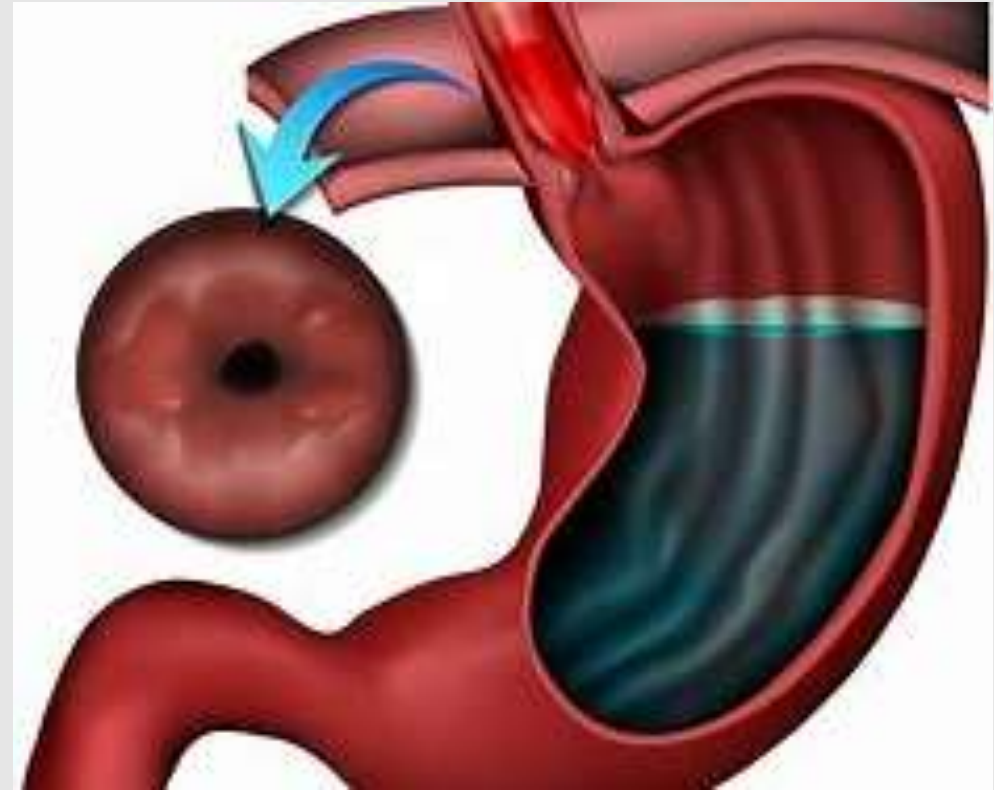
Καρκίνος οισοφάγου

Οισοφαγίτιδα

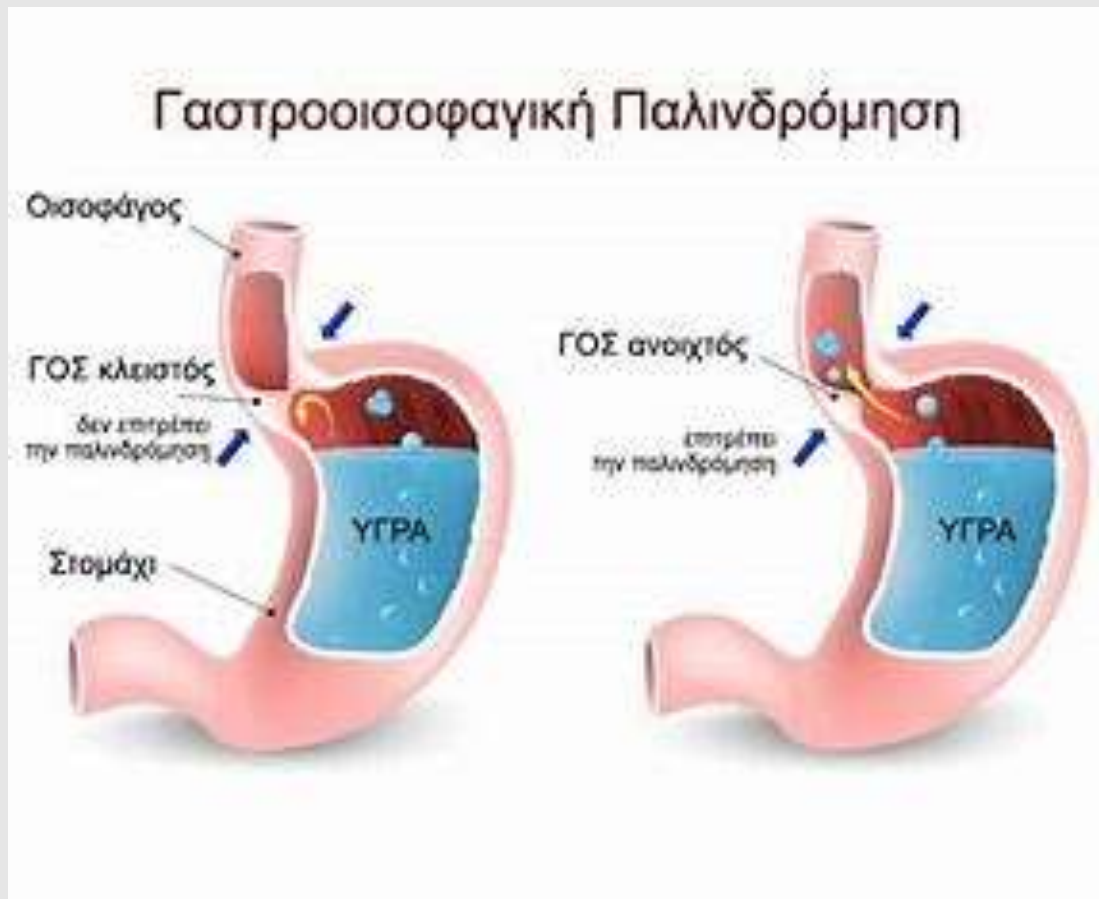
Η οισοφαγίτιδα είναι η φλεγμονή του βλεννογόνου του οισοφάγου.

Αιτία είναι συνήθως η **ανάρροια** (κίνηση υγρού προς τα πίσω) του γαστρικού περιεχομένου, ενώ σπανιότερα αίτια αποτελούν η παρενέργεια ορισμένων φαρμάκων, ή η κατάποση διαβρωτικών ουσιών, ή οι λοιμώξεις (έρπης, μύκητες), ιδίως σε ανοσοκατεσταλμένους ασθενείς.

Για αυτό το λόγο μπορεί να διαιρεθεί σε δύο μορφές από πλευράς αιτιολογίας στην εκπαλινδρομήσεως ή **γαστροοισοφαγική παλινδρομήση** και στη **λοιμώδη οισοφαγίτιδα**.



1. Οισοφαγίτιδα εκ παλινδρομήσεως

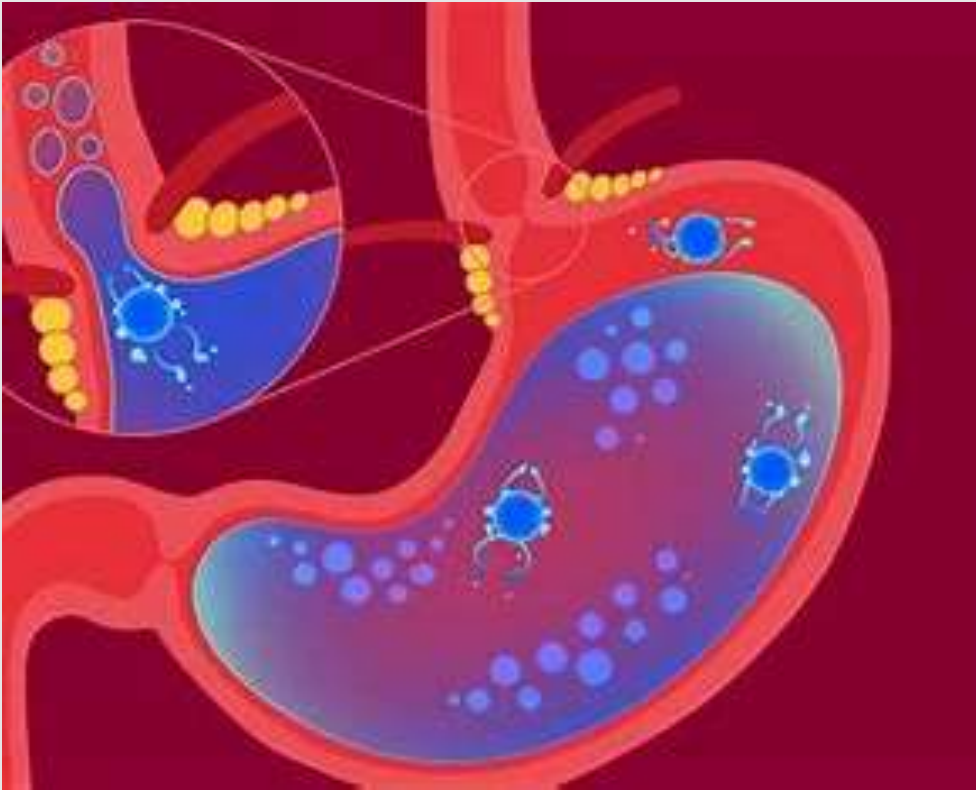


Προκαλείται από την παλινδρόμηση γαστρικού υγρού από τον στόμαχο προς τον οισοφάγο οφείλεται σε ανεπάρκεια του κατώτερου οισοφαγικού σφικτήρα και βρίσκεται κάτω από το διάφραγμα που παρεμποδίζει φυσιολογικώς αυτή την παλινδρόμηση.



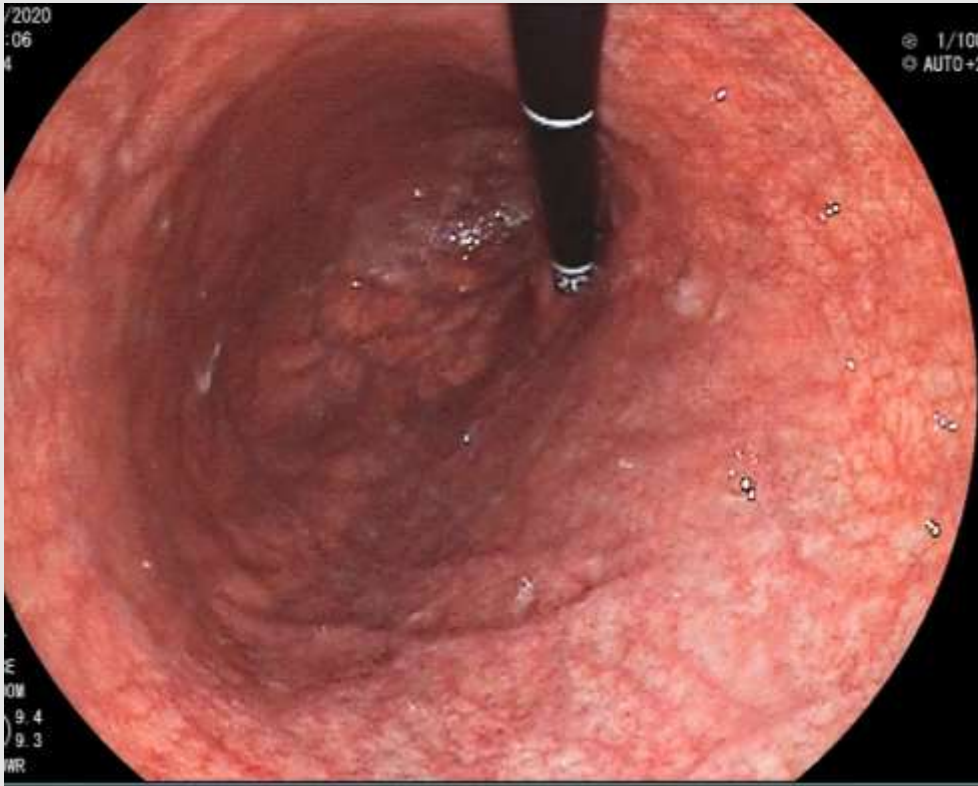
- Στο 50% περίπου των περιπτώσεων η αιτία είναι η **διαφραγματοκήλη**, ενώ στις υπόλοιπες διάφορα άλλα αίτια (εγχειρήσεις στην περιοχή, αυξημένη ενδοκοιλιακή πίεση από παχυσαρκία, κορσέδες, εγκυμοσύνη, κάπνισμα κ.ά).
- Οι βασικές παθοφυσιολογικές διαταραχές που γίνονται οφείλονται στη δράση του υδροχλωρικού οξέος, της πεψίνης και των χολικών αλάτων στο βλεννογόνο του οισοφάγου ο οποίος εμφανίζει διαβρώσεις και έλκη.

2. Λοιμώδης οισοφαγίτιδα



- Οφείλεται στη δράση διαφόρων μικροοργανισμών: **μυκήτων, ιών**
- Εμφανίζεται σε ανοσοκατεσταλμένους κυρίως ασθενείς
- Προκαλείται μετά από ακτινοβολίες ή λήψη καυστικών ουσιών.

Συμπτώματα

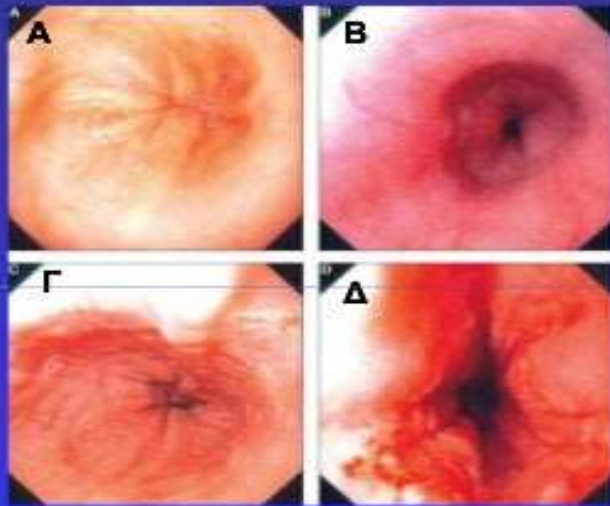


- Δυσφαγία
- Οπισθοστερνικός καύσος (“πύρωση”)

Εμφανίζονται κυρίως μετά τα γεύματα και χαρακτηριστικώς επιδεινώνονται με το σκύψιμο ή την κατάκλιση και ανακουφίζονται στην καθιστική θέση. Συχνά συνυπάρχουν αναγωγές και χρόνια απώλεια αίματος. Η διάγνωση της παθήσεως γίνεται με την **οισοφαγοσκόπηση**.

Διάγνωση

Ενδοσκόπηση



Α. Φυσιολογικός βλεννογόνος, **Β.** Ήπια ερυθρότητα, **Γ.** Μέτρια πάχυνση και οίδημα βλεννογόνου, **Δ.** Σοβαρή διαβρωτική οισοφαγίτιδα

- Εκτιμά την οισοφαγίτιδα και τις επιπλοκές της
- Διακρίνει ανάμεσα στα είδη οισοφαγίτιδας (παλινδρομική, ηωσινοφιλική)

Περιορισμοί:

- Φτωχή συσχέτιση ενδοσκοπικής και ιστολογικής εικόνας
- Ανάγκη νάρκωσης
- Όχι αξιόπιστο σύστημα σταδιοποίησης σε παιδιά

Θεραπεία

- Στη ΓΟΠ γίνεται προσπάθεια να μειωθούν οι παράγοντες που προάγουν την οισοφαγίτιδα.
- Π.χ. θα συσταθεί στον ασθενή να χάσει βάρος, να διακόψει το κάπνισμα και να μη σηκώνει βάρη.
- Από φάρμακα δίνονται αντιόξινα.
- Άλλα φάρμακα που προάγουν την εκκένωση του στομάχου και εμποδίζουν την παλινδρόμηση ή τονώνουν το σφικτήρα του οισοφάγου.



- εάν η βλάβη είναι βαριά και έχουν δημιουργηθεί στενώσεις γίνονται διαστολές του οισοφάγου ή επιχειρείται χειρουργική διόρθωση της ανωμαλίας.
- στη λοιμώδη οισοφαγίτιδα καταπολεμάται ο υπεύθυνος λοιμώδης παράγοντας με αντιμυκητιασικά και αντιικά φάρμακα.
- Τα γεύματα θα πρέπει να είναι μικρά και να αποφεύγονται τα λίπη και ο καφές
- όταν κοιμάται ο ασθενής η κεφαλή του κρεβατιού θα πρέπει να είναι υψωμένη κατά 15 μοίρες



ΠΑΘΗΣΕΙΣ ΣΤΟΜΑΧΟΥ



ΣΤΟΜΑΧΟΣ:

Αποτελεί τη διευρυμένη μοίρα του πεπτικού σωλήνα μεταξύ του οισοφάγου και του λεπτού εντέρου εμφανίζει ειδικές περισταλτικές κινήσεις εκκρίνει τη γαστρίνη και τον ενδογενή παράγοντα και παράγει το γαστρικό υγρό (υδροχλωρικό οξύ, πεψίνη, βλέννη) προς έναρξη της **πέψης** των τροφών.

ΓΑΣΤΡΙΤΙΔΑ

Είναι η **οξεία ή χρόνια φλεγμονή** του βλεννογόνου του στομάχου. Η ταξινόμηση της γαστρίτιδας είναι δύσκολη διότι αν βασιστεί κανείς σε ιστολογικά και μόνο κριτήρια δεν υπάρχει φυσιολογικός βλεννογόνος στομάχου μετά από κάποια ηλικία σήμερα περιγράφονται 3 τύποι γαστρίτιδας: η οξεία, η χρόνια και η δυσπεψία μη ελκωτική.





ΟΞΕΙΑ ΓΑΣΤΡΙΤΙΔΑ

Είναι η πιο κοινή πάθηση του στομάχου. Συνήθως οφείλεται στη λήψη ουσιών που ερεθίζουν το βλεννογόνο, όπως είναι η ασπιρίνη, τα αντιφλεγμονώδη φάρμακα, τα στεροειδή και το οινόπνευμα. Άλλοτε είναι αποτέλεσμα εγχειρήσεως στην περιοχή (π χ γαστρεκτομή και παλινδρόμηση χολής στο γαστρικό κολόβωμα). Εμφανίζει συνήθως διαβρώσεις ή και αιμορραγίες.

Συμπτώματα

- Η οξεία γαστρίτιδα είναι ή **ασυμπτωματική** ή εμφανίζονται ήπια ενοχλήματα π χ ανορεξία, ναυτία, επιγαστραλγία (πόνος στομάχου), έμμετος.
- Σε μερικές περιπτώσεις υπάρχει και απώλεια αίματος

Θεραπευτικά, διακόπτεται το ύποπτο φάρμακο ή το αλκοόλ.



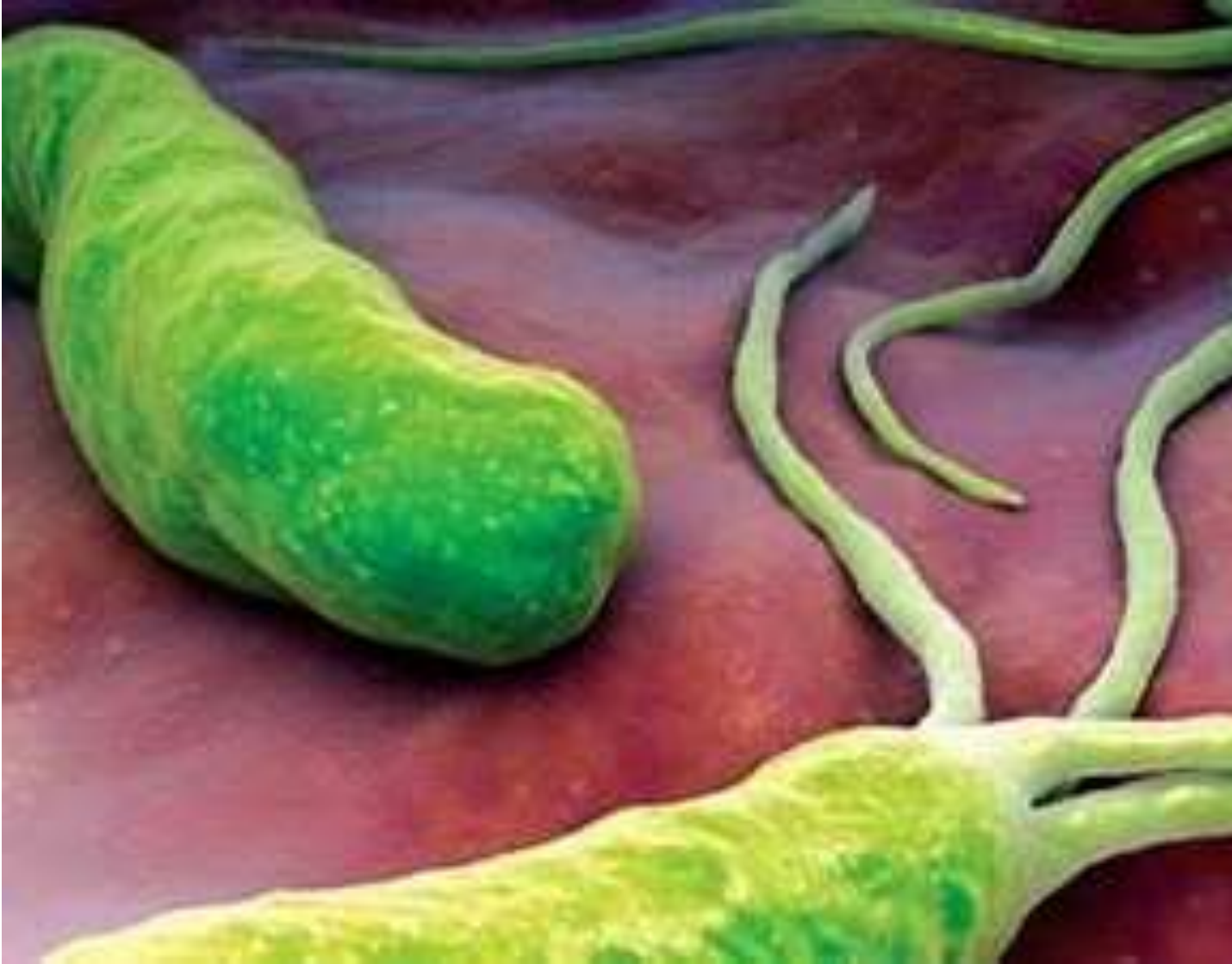
ΧΡΟΝΙΑ ΓΑΣΤΡΙΤΙΔΑ

Σχετίζεται με την παρουσία του **ελικοβακτηριδίου του πυλωρού** που βρίσκεται στο 90% των βιοψιών του βλεννογόνου.

Οι συνηθέστερες αιτίες φθοράς του βλενογόνου είναι η ανεπαρκής μάσηση τροφών, το άτακτο πρόγραμμα διατροφής, οι καταχρήσεις και το άγχος (λόγω υπερέκκρισης γαστρικών υγρών).

- Συνυπάρχει ή εξελίσσεται σε πεπτικό έλκος





Το υπεύθυνο
ελικοβακτηρίδιο
αναπτύσσεται στο
γαστρικό βλεννογόνο,
όταν δημιουργηθούν
ευνοϊκές συνθήκες για την
εγκατάστασή του.

Οι παραπάνω παράγοντες
που αναφέρθηκαν
δημιουργούν αυτές τις
συνθήκες ώστε να
εγκατασταθεί και να
πολλαπλασιαστεί το
ελικοβακτηρίδιο.

Συμπτώματα



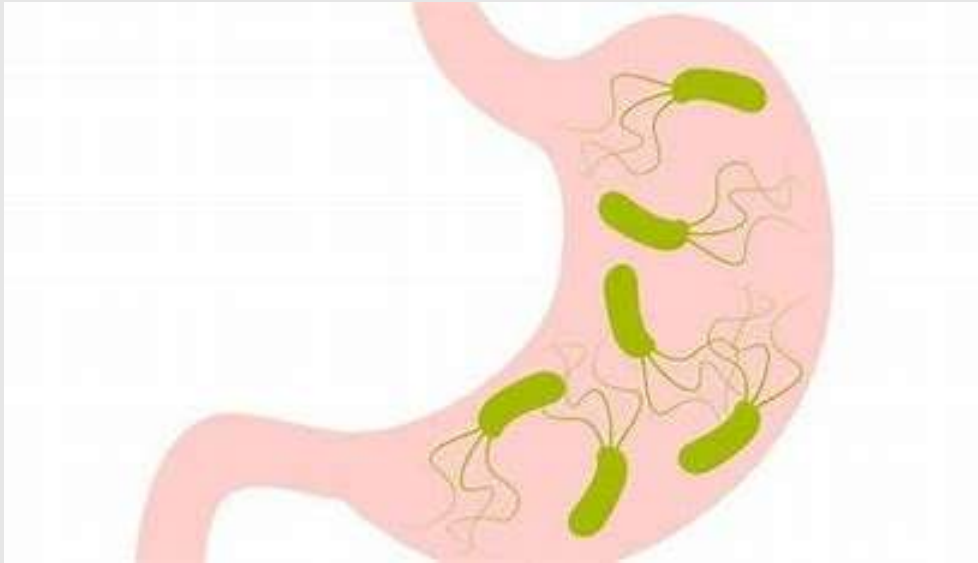
- Οι χρόνιες γαστρίτιδες εκδηλώνονται συνήθως με **πόνο στο στομάχι** που αντανακλάται στη μέση, **όξινο ρέψιμο**, αίσθημα **καψίματος** πίσω από το στέρνο, **μετεωρισμό** ή **δυσκοιλιότητα**.
- Τις περισσότερες φορές είναι **ασυμπτωματική** και για αυτό δεν γίνεται άμεσα αντιληπτή.

Συμπτώματα- Διάγνωση

- Μπορεί να συνυπάρχουν **ήπια δυσπεπτικά ενοχλήματα**.
- Η διάγνωση γίνεται ενδοσκοπικώς (**Γαστροσκόπηση**)



Αντιμετώπιση



- Επιδιώκεται η **κατάργηση ή μείωση του παράγοντα** που ευθύνεται για την ενόχληση.
- Στην κρίση του πόνου χρησιμοποιούνται **αντιόξινα**.
- Σε περίπτωση που ανιχνευθεί το κολοβακτηρίδιο συνδυάζονται τα κατάλληλα **αντιβιοτικά**, με φάρμακα που περιορίζουν την οξύτητα των γαστρικών εκκρίσεων.

Δυσπεψία μη ελκωτική

- με τον όρο δυσπεψία περιγράφονται διάφορα συμπτώματα που εμφανίζονται σε ποικιλία παθήσεων πρόκειται κυρίως για τα εξής:
- Επιγαστραλγία σχετιζόμενη ή όχι με το φαγητό
- πύρωση και αναγωγές
- Ανορεξία, ναυτία, έμετοι.
- Εύκολος κορεσμός μετά τη λήψη τροφής
- αίσθημα κοιλιακής διατάσεως (φούσκωμα)
- αεροφαγία



Συμπτώματα



Τα συμπτώματα αυτά είναι κοινά σε πολλές παθήσεις του πεπτικού, αλλά και άλλων συστημάτων, σε λήψη φαρμάκων, σε κατάχρηση οινοπνεύματος, σε εγκυμοσύνη και σε ψυχιατρικές διαταραχές.

Μετά τον αποκλεισμό των παραπάνω περιπτώσεων, υπάρχει ικανός αριθμός πασχόντων, που εμφανίζουν δυσπεπτικά ενοχλήματα **χωρίς σαφή αιτία**. Πρόκειται ίσως για κινητικές διαταραχές, ανάλογες του ευερέθιστου εντέρου, που περιγράφονται από γιατρούς και αρρώστους με διάφορα ονόματα όπως: νεύρωση στομάχου, αεροφαγία, κ.λ.π.

Η αιτία τελικώς δεν είναι γνωστή και ίσως πρόκειται για συνδυασμό **ψυχολογικών και νευροεκκριτικών διαταραχών**.





Θεραπεία



Θεραπευτικά, συνιστάται η λήψη εύπεπτης τροφής, αποφυγή καπνίσματος και οίνοπνεύματος και παρέχεται ψυχολογική υποστήριξη.

Εννοείται ότι θα πρέπει προηγουμένως να έχει αποκλειστεί με τα σημερινά διαγνωστικά μέσα κάθε οργανική πάθηση.



Σας ευχαριστώ για
την προσοχή σας!